

הנהגה ארצית

טבת תש"ע, ינואר 2010

דוח הנהלת התנועה לוועידה הארצית ה"ח

חברי ההנהלה (מנגנון)

*רועי תשובה - מנכ"ל

יוגב מתוק - מנהל מחלקת סניפים

אסנת צור - מנהלת מחלקת חינוך ופיתוח

דניאל גורביץ' - מנהל מחלקת הגשמה

רותם ורון - מנהלת משאבי אנוש

מנהלת לשכה - אושרת דנינו

• אסף גורן שימש מזכ"ל עד אפריל 2008

מטרת הדו"ח שלפניכם הינה לעדכן את צירי הוועידה ואורחיה במצב התנועתי ובתמורות שחלו בתנועה מאז הוועידה ה"ז.

דו"ח זה נכתב במקביל לדוח ועדת הביקורת של התנועה ובמקביל לדו"ח ההנהגה, הדוח אינו בא לפרט לגבי ביצוע החלטות הוועידה הקודמת (ראה דוח ועדת ביקורת) ואינו מפרט את המדיניות שנקבעה על ידי ההנהגה, מטרתו העיקרית של דו"ח זה הינה לתת תמונת מצב שקופה וברורה של התנועה, לתאר את הפעולות שנעשו ולהצביע על מגמות ותוכניות ההנהלה לשנים הקרובות. הדוח ערוך כך שניתן לראות את התמונה הכללית ולאחר מכן לקבל תמונה ספציפית לפי מחלקות/תחומי עשייה. הדו"ח נכתב על ידי חברי ההנהלה.

הדוח מחולק לסעיפים:

1. כללי
2. מחלקת סניפים + מפעלים
3. מחלקת חינוך ופיתוח + הדרכה
4. מחלקת הגשמה
5. משאבי אנוש

קריאה מהנה.

סעיף זה ייפרט באופן כללי את השינויים שחלו בתנועה בין הועידות, את כיווני העשייה הכלליים ואת התוכניות לעתיד, פירוט ימצא בהרחבה לפי המחלקות. במהלך השנתיים האחרונות עברה התנועה תמורות רבות, ההנהגה הובילה תהליך אסטרטגי ארוך שמטרתו הייתה לעצב מחדש את שיטת הניהול בתנועה, לא עוד ניהול קצר טווח, אלא ניהול אסטרטגי בראייה לטווח ארוך. החל מקיץ 2008 (מספר חודשים לאחר הועידה הלי"ז) החל תהליך חשיבה ולמידה שנמשך מעל שנה ובו נערכו תהליכים רבים בשיתוף סקטורים רבים בתוך התנועה ומחוצה לה. את התהליך הובילה ועדת אסטרטגיה של ההנהגה בראשותו של חבר ההנהגה, איזי גורן.

התהליך החל במודל שנקרא S.W.O.T שמטרתו ללמוד את חוזקותינו כתנועה, חולשותינו, האיומים מבחוץ ומבפנים והזדמנויות שבדרך. לאחר שהתקבלו התוצאות הרחבות נכנסה ההנהגה לתהליך ארוך ואינטנסיבי של למידה משותפת בכדי ליצור תורה שלמה שבראשה קווים מנחים לדרך האסטרטגית התנועתית. לתהליך זה, שכאמור נמשך מעל שנה, היו תוצרים רבים שמשמשים היום את כל רובדי התנועה בכל הפעילויות וההחלטות. חשוב לציין כי תוצרי הועדה שיוצגו אינם באים להחליף את עקרונות התנועה או ערכיה ובודאי לא את החלטות הועידה הארצית, כל מטרתם היא לקבוע קווים מנחים לניהול התנועה ועל בסיסם נכתבו כל תוכניות העבודה.

להלן תוצרי הועדה העיקריים:

הייעוד – הייעוד הוא הסיבה שלשמה קיימת מכבי צעיר, והסיבה להמשיך להתקיים.

”ה”מכבי הצעיר” הינה תנועת נוער יהודית, ציונית, המובילה לעשייה חינוכית לטובת החברה בישראל”

החזון הארגוני – החזון הוא המקום בו אנו רוצים להימצא בעתיד ואליו אנו מכוונים את משאבי התנועה ואורו אנו פועלים ומקבלים החלטות, חזון זה אינו בא במקום החזון שהוגדר בוועידה, תפקידו לכוון את ניהול התנועה ולא להגדיר את ערכיה.

”נהיה הבחירה הראשונה של החניכים, משפחותיהם והקהילה במקומות בהם אנו בוחרים לפעול. נגשים את ערכי התנועה ונביל מעורבות, יוזמה ומנהיגות כדרך חיים, לטובת החברה הישראלית”

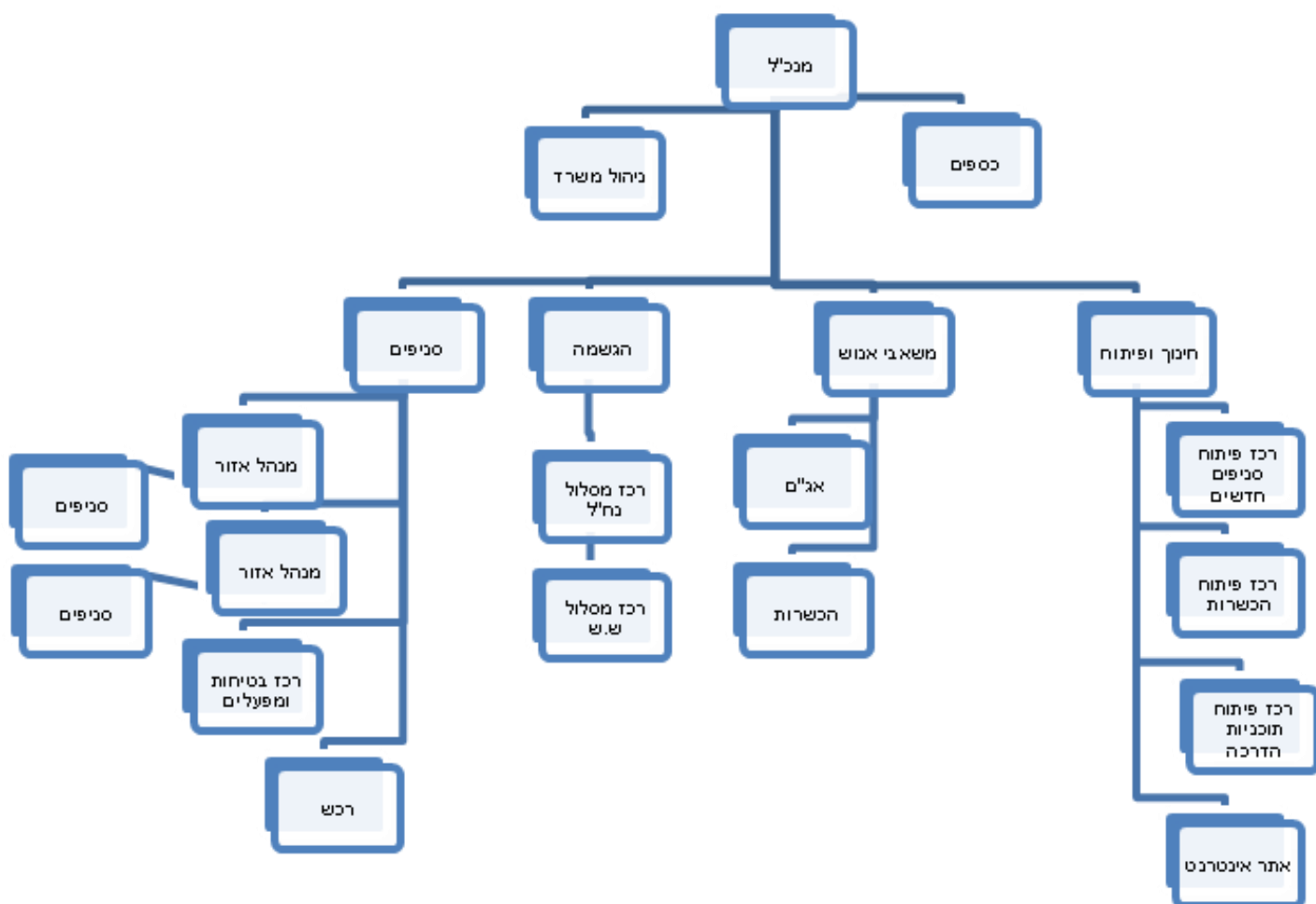
מטרות התנועה לשנים הקרובות (3-5)

על מנת שיהיה סדר עדיפויות ברור שיגדיר במה משקיעים משאבים ואנרגיה, הוגדרו מטרות עיקריות, קדם לתהליך הגדרת המטרות תהליך ארוך של הבנת הצרכים התנועתיים.

- התנועה תגדל בצורה מהירה שתכפיל את כמות הסניפים, החניכים, הבוגרים, המתנדבים וה-שי"ש.
- הגדלת המימון ממשרד החינוך באופן מוחלט והקטנתו היחסית ביחס לכלל הכנסות התנועה.
- פיתוח מדיניות תהליכים ונהלים כלליים, ואינטגרציה בארגון כולו.
- פעילות הסניפים והתנועה תהיה באיכות ובמצוינות, כארגון לומד, שתשפיע על ההגשמה של הייעוד והחזון.
- קליטת הון אנושי איכותי ושימורו במסלולי פיתוח והגשמה במסגרת התנועה.
- פיתוח שיתוף פעולה עם אגודות ספורט.
- פיתוח הקשר עם מכבי עולמי.

בכדי שנוכל להפעיל את התוכנית האסטרטגית ולהוציאה לפועל שונה המבנה הארגוני בצורה שתענה על הצרכים החדשים כפי שהם עולים מתוך התוכנית

המבנה הארגוני



חגיגות 80 שנה לתנועה

בשנה החולפת חגגה התנועה 80 שנים להיווסדה, לכבוד שנה חגיגית זו התבצעו פעולות שונות בכל הרמות לחיזוק הקשר בין הבוגרים והחניכים לתנועה ולהכרת ההיסטוריה התנועתית.

- מחנה קיץ בשנת 2008 הוקדש כולו לנושא, נכתבו תוכניות הדרכה ותוכניות למחנה שהתמקדו ב80 שנה למכבי צעיר.
- נכתב ספר "מכבי צעיר- 80 השנים הראשונות", תהליך שערך כשנה וחצי וכלל איסוף חומרים רחב ולראשונה תמצת את ההיסטוריה התנועתית תחת ספר אחד.
- נערך כנס בוגרי התנועה בפארק הלאומי בר"ג בהשתתפות בוגרי התנועה לדורותיהם וכלל, תערוכות מהשנים הראשונות, מופע איחוד של פעמוני השלום וסרטונים שסיפרו את ההיסטוריה התנועתית.

המכבייה חי

ביולי 2009 נערכה בישראל המכבייה חי- היא המכבייה ה-18. כבכל מכבייה, השתתפו בוגרי וחניכי התנועה בחלקים שונים בארגון ובפעילות המכבייה, וכחלק בלתי נפרד מהתנועה העולמית הגדולה ולשם הגשמת המטרה של חיזוק הקשר בין התנועות.

ההשתתפות במכבייה ה-18 הייתה רחבה ביותר ובאה לידי ביטוי במספר מישורים:

- מחנה הקיץ התקיים ביער בראשית בר"ג והוקדש לנושא המכבייה והתפוצות.
- השתתפות בטקס הפתיחה- כ- 500 מבוגרי וחניכי התנועה השתתפו בטקס המרגש כדגלנים, נושאי שלטים המשלחות, נושאי דגלי המשלחות, נושאי דגל הלאום ונושאי דגל המכבייה.
- מכביית הנוער- עשרות ממגשימי התנועה שימשו כמדריכי הקבוצות במכביית הנוער
- אגף החינוך- עשרות מבוגרי י"ב המיועדים למסלולי ההגשמה שימשו מדריכי חינוך בכל כפרי האכסון.
- אגף הספורט- חניכי התנועה שימשו כמגישי המדליות בתחרויות הספורט.
- התנועה הפיקה וביצעה בהצלחה רבה את טקס הזנקת לפיד המכבייה מקברות המכבים.
- להקת פעמוני השלום הציגה מופע מיוחד, שהופק במיוחד לצורך המכבייה, בכפרי האכסון השונים.
- רבים ממבוגרי התנועה שימשו בתפקידי מפתח במטה המכבייה ובאגפים השונים.



מנהל המחלקה: דניאל גורביץ' (מאוקטובר 2008)
מנהל קודם: גליל יצחקי
רכזת משימתית: הגר חיים
רכז ליווי חברתי: עומרי (באגי) אלבאג

ההגשמה (מתוך עקרונות התנועה)

מנוף הביצוע הינו ההגשמה האישית של ה"מכבי הצעיר"
א. התנועה תכוון ותחנך את חבריה לחלוציות ולשירות בכל שטחי החיים, בדרכי יוזמה אישית יוצרת, להבטיח את ביסוסה של המדינה ושל הפרט בתוכה.
ב. התנועה תשאף לצעוד לפני המחנה, כחיל חלוץ, כתנועה לאומית חלוצית אשר תלך לקראת מטרות ויעדים שהלאום כלאום – ולא חלקים ממנו – שהמדינה כמדינה – ולא הגופים שבה – קובעים אותם כמטרות לאומיות ושהגתן באה למלא צרכים לאומיים וממלכתיים.
ג. תנועת ה"מכבי הצעיר" כתנועה חלוצית, תפעל להגשמת היעדים הלאומיים בדרכים שתבחרנה, ההולמות את חוקי המדינה ועקרונות התנועה

חזון המחלקה

מסלולי ההגשמה הם הבחירה הטבעית והברורה של בוגרי התנועה. ž

ž

קבוצות ההגשמה משמעותיות ומובילות בעשייה חברתית וחינוכית בתנועה ובקהילות בהן הן חיות.

מטרות

הגדלת מספר החתומים במסלולים ל-50 ו-4 קבוצות תנועתיות

התנועה תחנך את בוגריה למעורבות חברתית והגשמה עצמית במסגרתה

המגשימים יהיו משמעותיים ופעילים הן כפרטים והן כקבוצה בתנועה ובקהילה

"מנוף הביצוע הינו ההגשמה האישית של המכבי הצעיר." (מתוך עקרונות התנועה)

תנועת ה"מכבי הצעיר" מכוונת את בוגריה להטמיע ולהגשים את הערכים אליה היא מחנכת באמצעות התהליכים החינוכיים השונים.

התנועה מציעה לבוגריה שני מסלולי הגשמה מובנים שבוגרי התנועה יכולים לבחור להצטרף אליהם במהלך שנתם האחרונה כבוגרים בתנועה.

כיום אנו נמצאים בגידול מתמיד של מגשימים וגם פיתוח של יעדים ומסלולים חדשים.

אנו שואפים למציאות בה ההצטרפות למסלולי ההגשמה בתנועה תהיה חלק מובנה במסלול הפיכתם של כל בוגרינו המצוינים למבוגרים משמעותיים ומעורבים בחברה הישראלית.

מסלולי ההגשמה המרכזיים שהתנועה מציעה:

התנועה כיום מציעה שני מסלולים לבוגריה שהמחנה המשותף להם הינו שנת שירות משמעותית במסגרת תנועתית וקהילתית. שני המסלולים נותנים מענה מצוין לבוגרי התנועה הרוצים להוביל תהליך של שינוי המציאות החברתית במדינה, בין אם זה כחלק מקבוצה שיתופית או כיחידים.

שנת שירות בקומונה

אורכו של מסלול זה הוא שנה אחת והוא מציע לחבריו חוויה מעצבת של שילוב בין חיי קבוצה (קומונה) ועשייה חברתית לאורך השנה. חברי הקומונה גרים בדירה משותפת כשהם מתנסים בחיים עצמאיים, מחוץ לבית ההורים, בפעם הראשונה. במקביל, חברי הקבוצה מתנדבים במהלך היום במסגרות קהילתיות וחברתיות שונות: עבודה עם אוכלוסיות מיוחדות כגון עיוורים, חרשים ומוגבלים. חניכה של נוער נושר ממסגרות פורמאליות, נוער עבריין או בעלי קשיי למידה והסתגלות. ליווי תהליכים בבתי ספר ועבודה עם ילדים מתקשים, אלו רק חלק מהדוגמאות למשימות הקהילתיות של המגשימים. בנוסף למשימות אלו חלק מהמגשימים בוחרים לקחת חלק פעיל בעשייה התנועתית ומשתלבים באופן פעיל בריכוז סניפי התנועה, הדרכת בוגרים וריכוז ההדרכה בסניפים. אחד מהפרויקטים המרכזיים של מגשימים אלו הוא ריכוז סניפי מכבי-ים. מכבי ים, זהו פרויקט בשילוב עם אגודת "זבולון", הפותח סניפים של התנועה שפועלים בדומה לסניף הקלאסי שאנו מכירים, אך עם שילוב של פעילות ימית. את הסניפים החדשים מרכזות ומפעילות קבוצות שנת השירות. הסניף הראשון במתכונת זו הוקם בעיר נתניה והוא פועל בהצלחה מזה שנתיים.

גרעין נח"ל

חלקו הראשון של המסלול אינו שונה מהותית ממסלול הקומונה. גם כאן מדובר בשנת שירות קהילתית ותנועתית והמשימות זהות כמעט לחלוטין (למעט מכבי-ים) למשימות הקומונה, רק המיקום שונה, הגרעין כיום פועל בשכונה ב' וד' בעיר באר שבע. בחלק השני מתגייסים כל חברי הגרעין יחד לצבא! כאשר הבנים בעלי פרופיל המתאים (82-97) מתגייסים לגדוד "הנח"ל המוצנח" הבנות המעוניינות והבנים המתאימים לגדוד ה"קרקל" והשאר בתפקידי חינוך, הדרכה ומנהלה. כעבור שנה וחצי של שירות יוצאים כל בני הגרעין לפרק המשימה הלאומית ובכך משלבים בעצם שירות צבאי משמעותי עם עשייה חברתית לאורך כל הדרך. אורך הפרק הינו שנה אחת כאשר הבנות משתחררות כעבור 8 חודשים. גרעיני התנועה מבצעים את פרק המשימה בשכונה קריית משה ברחובות. העבודה מתמקדת בעדה האתיופית כאשר חברי הגרעין בשיתוף המתנ"ס המקומי עובדים עם ילדי השכונה בתחומים הבאים: החיילים משתלבים בבוקר בכ-4 בתי ספר בעיר, במסגרת פעילות זו חונכים ילדים אשר מתקשים לשבת בכיתות הלימוד או מתקשים במקצועות הלימוד. במסגרת שעות אחה"צ החיילים משתלבים במרכזי למידה בהם מתקיימת חניכה אישית ועזרה בשיעורי בית, הדרכה בחוגים והפעלת חוגים, הפעלת קייטנות ופעילות העשרה והדרכה בלתי פורמאלית. לפרק השירות האחרון בן החצי שנה יוצאים רק הבנים ובסופו מחכה פרק שירות אזרחי בן 4 חודשים.

קבוצות ההגשמה

2008- בשנת 2008 עלו שתי קבוצות הגשמה תנועתיות. גרעין "שקד" שעשה את מכנה ההכנה בקיבוץ "משאבי שדה" מנה 15 חברים. לאחר שנה של שנת שירות הגרעין התגייס לנח"ל וקיום הוא נמצא בפרק המשימה הלאומית ברחובות. במקביל עלתה קומונת "סחף" המונה 9 חברים. הקומונה עשתה שנת שירות באבן יהודה ובמקביל לעשייה החינוכית בישוב מילאו חברי הקבוצה תפקידי שטח מרכזיים בסניפי התנועה כגון ריכוז סניפים, ריכוז הדרכה והדרכת בוגרים. בתום שנת השירות התגייסו חברי הקבוצה לצה"ל כל אחד לפי השיבוץ המיועד לו.

2009- בשנת 2009 עלו שתי קבוצות הגשמה תנועתיות. גרעין "שועל" המונה 21 חברים היה הגרעין העירוני הראשון של התנועה שעשה שנת שירות מלאה בב"ש. חברי הגרעין התנדבו במסגרות עירוניות, בתי ספר, מוסדות חינוך מיוחד, מוסדות לנוער בסיכון ונוער קצה ועוד. בתום שנת השירות התגייסו 18 חברי הגרעין שסיימו את שנת השירות לנח"ל. במקביל עלתה קומונת "סנפיר" שעשתה שנת שירות בנתניה במסגרות דומות לאלו שפורטו לעיל. הקבוצה מנתה 9 חברים שהתגייסו לצה"ל בתום שנת השירות. בשנת 2009 הושלם המעבר לשנת שירות עירונית מלאה (אוגוסט-אוגוסט) הן לגרעין והן לקומונה והתבצעה יציאה של גרעיני הנח"ל מהקיבוצים מתוך חשיבה של תרומה והתנדבות משמעותית עפ"י צו השעה.

2010- שנת 2010 עלו שלוש קבוצות הגשמה תנועתיות. קומונת "סאלוט" המונה 9 חברים (6 בנים ו-3 בנות) המשיכה את הפעילות התנועתית בנתניה. הקבוצה פועלת בקהילה בעיר וחבריה ממלאים תפקידי שטח מרכזיים בתנועה. קומונת "סאגה" עלתה לראשונה לפעילות בעיר בת-ים. הקבוצה מונה 8 חברים (3 בנים ו-5 בנות). הקבוצה פועלת במרץ בכל מסגרות החינוך הפורמאליות והא-פורמאליות בעיר בנוסף לתפקידי ריכוז והדרכה בסניפי התנועה. גרעין "שור" ממשיך את פעילות התנועה בב"ש. הקבוצה מונה 15 חברים (5 בנים ו-10 בנות) וממשיכה בעשייה המוצלחת בעיר. חשוב לציין שהשנה חברי ש.ש. השירות נושאים במרב האחריות בפתחת סניפי התנועה החדשים והופכים הלכה למעשה להיות הכוח המניע המרכזי של התנועה בשטח.

נק' קריטיות להצלחה

- גיוס כל המדריכים לכל הקבוצות במועד הנכון, הכשרתם וליווי מתמיד לאורך השנה.
- הקדמת תהליך הגיוס בקרב שכבת השמיניות לקיץ בין יא-יב.
- הגדלת מספר המגשימים והקבוצות בדגש על מסלול נח"ל.
- פתיחה של כל המסלולים במבנה.
- המשך קיום תהליך ממיין.
- כניסה לתפקיד של רכוז מנהיגות בוגר מסלול הגשמה במחלקת הדרכה, אמון על תוכן הפעילות בקרב הבוגרים.
- הכשרת הקרקע למעבר למבנה ארגוני חדש.
- בניית תוכנית עבודה שנתית מסודרת משותפת למחלקה עם גזירת מטרות לפי ענפים.

- גיוס כל אנשי המפתח למבנה החדש במועד הנכון.
- הגדלת הכנסות המחלקה וצמצום החלק של משרד החינוך בעוגה כולה.
- פיתוח תנועת מבוגרים.
- שינוי מבנה המשימות ואופן הבקרה על ביצוען.
- פתיחה של משימות חדשות יחד עם המשימות הקיימות ברשויות.
- שיפור הליווי בתוך המסלול, מעבר לצורת עבודה של "מדריך אחד מול קבוצה אחת".
- שיפור התוכן ההדרכתי של המחלקה, למידה מוגברת מהתנועות ה"כחולות".
- שינוי תפיסתי במספר נקודות קריטיות בחיי הקבוצה- חיי הקבוצה במכנה ההכנה, הקבוצה לאורך הצבא, אחוזי הפיקוד בקבוצה, העשייה הקבוצתית בפרק המשימה והמשך משותף לאחר הצבא.
- מיתוג תוכנית ההכשרה למגשימים כאיכותית ותורמת.

מחלקת חינוך ופיתוח (לשעבר הדרכה)

מנהלת המחלקה : אוסנת צור (מנהלת קודמת : יעל כהן)

מנהלת צוות חלוץ : רחלי אפרייט

רכזת פיתוח הדרכה : נגה שכטר

רכזת הכשרות : אורנה פרג'ון

מנהלת אתר : עדי אסולין

אחראית פיתוח אתר : רותם שפירא

חזון מחלקת חינוך ופיתוח

ייעוד : מחלקת החינוך מהווה גוף מקצועי ושירותי לכול אגפי התנועה ואחראית על הטמעת תהליכי הדרכה על פי קהלים שונים ופיתוח תוכניות הדרכה חדשות ופניה לקהלים נוספים.

בוגרי המכבי הצעיר יבחרו להגשים את ערכיה ועקרונותיה של התנועה דרך הגשמה בקהילה, הצטרפות למסלולי שנת השירות של התנועה, מילוי תפקידים משמעותיים בצה"ל וכן מילוי תפקידים מנהיגותיים משמעותיים גם באזרחות.

תנועת המכבי הצעיר תרחיב פעילותה בישובים ומושבים במרכז ובפריפריה. סניפי המכבי הצעיר ברחבי הארץ הינם מוקדי פעילות מרכזיים בקהילה דרך שילוב שוטף של אוכלוסיות מיוחדות בפעילות הסניף, פעילות המשלבת את כול תושבי הישוב, ופעילויות מיוחדות המסייעות לתושבי המקום וסביבתו.

המכבי הצעיר מקיימת פעילות חינוכית ספורטיבית רציפה בכול אגודות הספורט של ארגון מכבי להטמעת ערכי התנועה ולהצטרפות החניכים להגשמה דרך המכבי הצעיר.

1. יצירה והפעלה של תוכניות הדרכה וניהול לסניפים חדשים יעדים: א. פתיחת 8 סניפים חדשים עד אוקטובר 09
ב. יציאה של 80 חניכים מהסניפים החדשים לקורס המדריכים 2010
2. פיתוח תכנים מקצועיים
א. 350 חניכים מכול הארץ ייצאו לקורס המדריכים 2010
ב. 50 מצטרפים למסלול ההגשמה
ג. הכפלה של שכבה ז' בפריסה ארצית.
ד. עלייה של 20 אחוזים ביציאה למפעלים תנועתיים.
ה. 500 בוגרים בקורס העשרה 2010 .
3. פיתוח תוכניות חינוך בשילוב עם אגודות ספורט מכבי
א. כתיבת תוכנית עד דצמבר 09
ב. הפעלת התוכנית בשלושה מוקדים החל מינואר 2010 .
4. הרחבת הפעילות הקהילתית של מכבי צעיר
א. פתיחת קבוצות צרכים מיוחדים ב-10 סניפים ברחבי הארץ.
ב. מיסוד פעילות שנתית ארצית עם ארבעה ארגונים גדולים.
ג. תוכנית קהילתית בכול סניף ופיקוח על הוצאתה לפעול.

שינוי ארגוני תנועתי בין 2009 ל-2010

המחלקה שונתה ממחלקת הדרכה למחלקת חינוך ופיתוח. בשנה שעברה אחריות על הסניפים הוגדרה תחת מחלקת הדרכה, בעקבות ההבנה כי תחום ההדרכה התנועתי נפגע עקב כך וכן הרצון להעניק לסניפים שירות מקיף ומשמעותי שונה ייעוד המחלקה.

עיסוקי המחלקה כיום

פיתוח הדרכה:

1. נכתבה תוכנית הדרכה מקיפה לחניכים ולבוגרים. התוכנית הינה רב שנתית אולם תתעדכן בכול שנה בהתאם לנושא שנתי תנועתי. התוכניות נמצאות באתר התנועה וכן כול רכז מקבלם במייל מדי חודש.
2. נבנתה תוכנית שנתית ייחודית לשכבה ז' מתוך ההבנה כי שכבה זו הינה בעלת צרכים ייחודיים ועלינו לתת לכך מענה ברמה התנועתיית. מדריכי ז' הגיעו לכפר המכביה על מנת להכיר את התוכנית הכוללת מפעלים ברמה הארצית והסניפית.

3. נכתבה תוכנית שנתית ייחודית לשכבה ח'. מטרתה של התוכנית היא ליצור מוטיבציה לקורס המדריכים ולהכשיר את החניכים להיותם בוגרים. התוכנית כוללת פעולות וכן מפעלים ברמה הארצית והסניפית.

4. מפעלי התנועה: מחלקת חינוך ופיתוח שמה לה לדגש לשפר את מבנה המפעלים התנועתיים ואת התכנים המועברים בהם. בשיתוף עם רכז המפעלים, נדב כהן, אנו משתדלים שכול מפעל יהיה מחדש ומשמעותי לכם החניכים והבוגרים. כך לדוגמה ניתן לציין את טיולי ז' וחי' שהתווספו השנה את מרוץ הלפיד שעבר להרי אילת, את הועידה הארצית ובימים אלו אנו עמלים על קורס העשרה.

פיתוח הכשרות:

1. הכשרת מרכזים – הכשרת מרכזים על פי סוג הסניף והתמודדות הרכז.
2. הכשרת מרכזים צעירים- 8 מפגשים בשנה. בעיקר סביב פיתוח מנהיגות בסניף.
3. הכשרת רכזי הדרכה- 8 מפגשים בשנה בדגש על תוכנית ההדרכה הארצית.
4. 3 מפגשי מדריכי בוגרים בשנה מתוך רצון לחברם לתנועה ותוכנית הארצית.
5. הכשרת בוגרים: סמינר פר"א סמינרי אמצע בסניפים, קורס העשרה ומפגשי בוגרים בכפר כולם על מנת להעניק מגוון כישורים לבוגרים ולפתח את תפקידם בסניפים.

פתיחת סניפים חדשים:

בשנה האחרונה נפתחו 8 סניפים חדשים וכולם יושבים תחת צוות המכונה צוות חלוץ. הסניפים הם: נחל עשן בבי"ש, שדרות, אשל הנשיא, נעלה, פתחיה, יד רמבם, ירושלים וחולון. סניף ב"ש גם הוא בצוות חלוץ למרות שאינו סניף בהקמה.

הסניפים עוברים הכשרה וליווי מיוחדים מתוך ההבנה כי על מנת לפתוח סניף חדש תשומת הלב המרכזית הם סביב נושאים של גיוס ושיווק.

בשנה הקרובה אנו מתעדים להתרחב יותר באזור צפון הארץ ולפתוח סניפים נוספים בחיפה וסביבותיה.

פיילוט ספורט:

כחלק מתהליך של מיצוב התנועה ופניה לקהלים חדשים אנו עמלים על פתיחת סניפים בשיתוף אגודות הספורט של מכבי אשר יעברו אימונים והדרכות חינוכיות במקביל. הסניף הראשון אשר יפעל במתכונת ספורט הינו סניף שדרות. אשר החל מסוף ינואר יופעל בשיתוף אגודת מכבי בכדורגל.

תוכנית מכבי לב הקהילה:

במסגרת החזון התנועתי אשר קורא לסניפי התנועה להיות הבחירה הראשונה של הקהילה בכול מקום בו נבחר לפעול, כתבה מחלקת חינוך תוכנית אשר מטרתה היא ייצוב סניפי התנועה כעמוד תווך מרכזי בקהילות השונות. בניצוחן של מנהלות האזור התרחבו משמעותית פעילויות הסניפים בתחום הקהילתי.

בימים אלו אנו עובדים על הטמעת פעילות מיוחדת עם קהילות בעלות צרכים מיוחדים בסניפים.



מנהל מחלקה : יוגב מתוק

מנהלת אזור : גלית הדס

מנהלת אזור : מיכל לולו

רכז מפעלים : נדב כהן

חל"ת : יקיר רבינוביץ

חל"ת קודם : קובי לאון

הגדרת תפקיד המחלקה :

לב התנועה הוא סניפיה, מחלקת סניפים נותנת שירות לסניפי התנועה.

שירות זה בא לידי ביטוי במספר תחומים

1. ניהול חניכה וליווי רכזי הסניפים.
2. ניהול מפעלי התנועה – בהתאמה לצורכי הסניף והרכז.
3. יצירת יוזמות תמיכה בסניפים.
4. העלאת צורכי הסניפים והרכזים לשאר אנשי המטה.
5. הגדלת סניפי התנועה.

שינוי המבנה הארגוני והתפיסה מאחורי השינוי :

מחלקת סניפים נוצרה באוג' 09 כתוצאה מתהליך אסטרטגי ארוך שחל בתנועה המטרה המרכזית היא שינוי תפיסה כללי בתנועה אשר שמה את הסניף ואת רכז הסניף במרכז, הצלחת התנועה תלויה בסניפים לכן מחלקה אשר עיקר תפקידה תהיה מתן שירות לסניפים בתמיכת מחלקות מקצועיות נוספות בהנהלה תוביל להצלחת התנועה כולה.

תפקיד מנהלות האזור :

למנהל האזור אחריות כוללת על האזור : ניהולית, חינוכית וארגונית לאור תוכנית פריצת הדרך, מכאן עליו לנהל להנחות ללוות להכשיר לפקח ולתת שרות לרכזי הסניפים אותם הוא מנהל.

מנהל האזור הינו אחראי ישיר להתפתחותם של הסניפים ועמידה ביעדי פריצת הדרך.

משימות שוטפות :

1. ישיבות חניכה אישיים עם רכזי הסניפים.
2. ביקור בסניפים.
3. ניהול ישיבות האזור.
4. בניית תוכנית שנתית עם רכזי הסניפים ומעקב אחריה.
5. חניכת הרכז בניהול צוות מבוגר בסניף.
6. קשר רציף עם יו"ר הסניפים.

במהלך השנים מהוועידה הקודמת המשיך להתייבב גרף הפעילות הארצית בצורה בה הוא עונה על הצרכים של הסניפים. הוא ידוע מראש וברור מתקיים באופן מעגלי ומסורתי.

מסע מכבי:

בשמו החליף את טיול סוכות מתקיים במתכונת של יומיים הטיול הוא ברמה סניפית המסלולים נבחרים ע"י הסניף עם מעטפת תנועתית של לינה משותפת וטקס ארצי הקורא לשחרור גלעד שליט וקבלת שכבת ג' לתנועה, בשנתיים האחרונות התקיים המפעל ברמת הגולן.

מרוץ הלפיד (חניכים):

ממשיך להיות מוזנק בקברות המכבים מיועד לכל שכבות החניכים. כיום מתקיים טקס הזנקה תנועתי פעילות חינוכית וטקס נעילה ברמה ארצית כולל כל השכבות חניכים ובגרים יחדיו. שכבה ח' ממשיכה את מסורת המרוץ לירושלים. השנה בפעם הראשונה כיתות ז' גם התפצלו משאר הסניף ועברו מרוץ משלהם בית גוברין יותר ויותר סניפים מקיימים תהלוכת לפידים ומרוצים עירוניים.

מרוץ לפיד בוגרים:

מרוץ לפיד בוגרים הפך ממפעל כושל ויקר לאחד מהמפעלים המוצלחים של התנועה. מטיול אטרקציות הפך המפעל למגוון וייחודי, פעילות קהילתית/חברתית בדרום הארץ וטיול שטח אתגרי, השנה גם הוחלף אזור הטיול ממה שהיה נהוג בשנים האחרונות אזור שדה בוקר להרי אילת.

קורס העשרה:

קורס העשרה הפך למפעל קבוע ויציב לאחר מספר שנים שקורס העשרה לא התקיים המפעל מתקיים כל שנה בצורה מוצלחת, הקורס מתקיים באנדרטת הנחל בפרדס חנה בקורס מדריכים מבוגרים ומרכזי סניפים.

פגש ח':

פגש ח' שינה מתכונתו ממפעל בעל פאן חברתי ומחנאי למפעל המכין לקורס מדריכים. הפגש מהווה מפגש ארצי לחניכים את הפגש מדריכים צוות קורס מדריכים ומרכזים אותו רכזי הקורס כחלק מהכנת הצוות גם כן לקורס. הפגש מהווה אינדיקציה טובה לכמות החניכים שישתתפו בקורס בקיץ. פגש ח' מתקיים באנדרטת הנח"ל בפרדס חנה.

קורס מדריכים:

מפעל הדגל של התנועה ממשיך במתכונתו המקורית. במהלך השנים קוצצו מספר מועט של ימים מסיבות כלכליות אך השנה הקורס חזר לקורס של 16 ימים. קורס המדריכים הינו המפעל הדורש את ההכנה הארוכה ביותר. במהלך חודשים ינואר פברואר נבחרים מרכזי הקורס ומיוני הצוות מתבצעים במהלך חודש מרץ. קורס המדריכים מתקיים באופן קבוע באנדרטת הנח"ל בתקווה להמשיך מסורת זאת.

מחנה קיץ:

מחנה קיץ מתקיים לאחר קורס מדריכים באנדרטת הנח"ל, כאשר מקפידים על יום מנוחה בין 2 המפעלים. בקיץ 2009 הייתה שנת מכבייה- ולכן המחנה היה לפני קורס המדריכים המחנה התקיים ביער בראשית ובוגרי וחניכי ח' של התנועה לקחו חלק בטקס הפתיחה. (ראה פירוט מכביה)

וויסגל – יום ספורט ארצי לזכרו של שריאל כ"ץ ז"ל:

המסורת ממשיכה במתכונת המוצלחת בוויסגל. במהלך היום רחצה בבריכה ותחרויות ספורט כדורסל, כדור עף, קט רגל, טניס, שחייה. לאחר מכן מתקיים טקס סיום הקיץ ופתיחת השנה לבוגרים. במהלך הטקס התנועה נפרדת מהמרכזים המסיימים את תפקידם ומציינת את סיום תקופתם של השמיניות כבוגרים הפיכתם למבוגרים בתנועה. בסיום הטקס מתקיימת מסיבת דיסקו שסוגרת את פעילות התנועה בקיץ. השנה בטקס הסיום בעקבות פעילות הבוגרים במכבייה הייתה הופעה של התקווה 6.

בשנת 2009 התווספו עוד 2 מפעלים בגרף השנתי

טיול לאור ירח:

טיול לכיתות ח' בליל ירח מלא בנחל חוורים, במטרה לעזור לסניפים לגייס ח' כבר בתחילת שנה ולחזק שכבה זאת כשכבה מובילה חשובה בכל סניף.

לילה לבן:

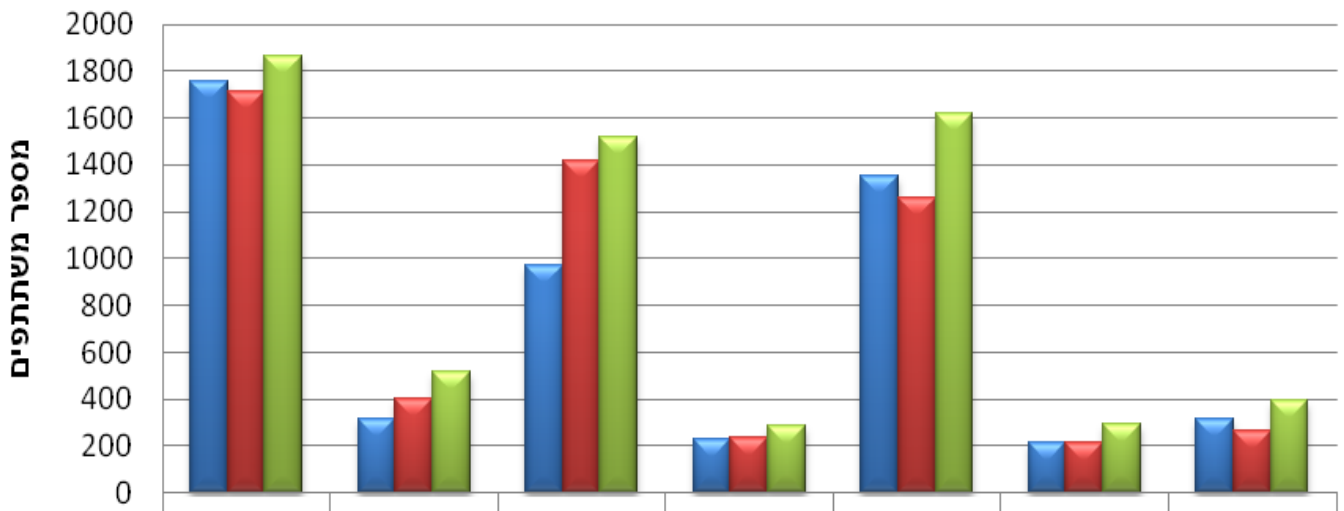
טיול לכיתות ז', פעילות בחניון מצדה ועליה למצדה בזריחה, במטרה לתת לסניפים כלי נוסף לגייס שכבה זאת שברוב הסניפים היא שכבה שקשה לגייס.

טיול חמישיות שישיות:

טיול שמתוכנן לשנת 2010 שהתווסף לגרף המפעלים מתוך החלטות הועידה הקודמת ליצירת מפעלים נוספים לשכבות אלו טיול זה מתוכנן להתבצע במקביל לפגש ח'

מפעלי התנועה משמשים מאז ומתמיד לבדוק את מצב התנועה בשנים שחלפו, את קצב הצמיחה ואת המגמות, לפניכם גרף המפרט את מפעלי התנועה הארציים המרכזיים וכמויות המשתתפים בהם במהלך שלוש השנים הקודמות, ניתן לראות כי בכל המפעלים קיימת צמיחה משמעותית (לפעמים בעשרות אחוזים), ניתן לשייך את הגדילה להפקות לקחים משמעותיות והתאמה של המפעלים לדרישות הבוגרים והחניכים.

משתתפים במפעלים ארציים



	מחץ חניכים	מחץ בוגרים	סוכות	פגש ח'	מחנה	קורס מדריכים	קורס העשרה
2007	1755	317	968	227	1352	213	316
2008	1709	400	1419	232	1259	212	266
2009	1861	514	1516	284	1619	290	395

מודל סניף מוצלח:

במהלך שנת 2009 נכתב ע"י מחלקת הדרכה מודל סניף מוצלח, תוכניות העבודה של רכזי הסניפים נבנו עפ"י מודל זה ובעתיד כל סניף אמור לפעול עפ"י מודל זה. מובאים כאן הדגשים מתוך המודל (את המודל כולו ניתן למצוא במשרדי התנועה)

1. 2 ימי פעילות חניכים + 1 בוגרים
2. יחסי חניכים – מדריכים 1:12
3. יחסי בוגרים – חניכים 1:7
4. משמע 60% מהבוגרים מדריכים
5. מקרה ויחס הבוגרים חורג 2 אופציות: גיוס חניכים, הדרכה חוץ סניפית
6. קבוצות צרכים מיוחדים בסניף
7. כל סניף יפתח אתר סניפי באתר התנועה
8. בכל סניף תפעל מועצת חניכים – הגדרת תפקיד
9. בכל סניף ייגבו דמי חבר מחניכים ובוגרים
01. בכל סניף ימונה בוגר- רכז בטיחות
11. בכל סניף ימונה בוגר-רכז צעיר
21. בכל סניף תוקם ועדת קהילה
31. הסניף יהיה מעורב בקהילה
41. הסניף יהיה נקי אסטטי מזמין ומשדר את עולם תנועות הנוער
51. הסניף יפעל עפ"י תוכנית ההדרכה הארצית
61. הסניף ישתתף בכל הפעילויות הארציות
71. הסניף יקיים את כל המפעלים הסניפיים שהוגדרו ע"י התנועה
81. הסניף יקיים מערכת תקשורת קבועה עם ההורים

יעדי מחלקה

המטרה:

החל מספט' 2009 יפעלו כל הסניפים לפי תוכנית עבודה המבססת על התוכנית האסטרטגית ומאושרת על ידי ההנהלה.

כל בעל תפקיד יקח חלק ב"קבוצת לימוד" אחת לפחות לפי נושא.

תהליך פיתוח והכשרת הרכזים תעשה באיכות ובמצוינות

עד ספט' 2010 יהיו 25 סניפים שיפעלו לפי מודל מוגדר לסניף מוצלח.

עד ספט' 2012 יהיו 4500 חניכים רשומים במע' 401 סניפים.

עד ספט' 2010 יהיו 3500 חניכים רשומים.

" 2011 " 7 קבוצות " 65 חברים.

" 2010 " 6 קבוצות " 55 חברים.

בספט' 2010 יפתחו 5 קבוצות ש"ש לפחות ו45 חברים.

מנהלת המחלקה: רותם ורון

התנועה עוברת בשנה האחרונה שינוי ארגוני משמעותי. כחלק מתהליך השינוי התווספה מחלקת מש"א. מחלקת מ"א הינה בעלת תפקיד בהובלת השינוי. כחלק ממהלך שינוי כולל זה החלו להיבנות תשתיות מ"א והוצעה תוכנית פעולה.

מה הביא אותנו להוספת התפקיד

בעקבות התהליך האסטרטגי אשר התבצע בתנועה בשנת 2009, הוחלט כי יש להוסיף בהנהלת התנועה פונקציה אשר תהיה אמונה על תחום ההון האנושי. תפקידה מנהלת משאבי אנוש להבנות תשתיות של המחלקה ובניהן: שימור ההון האנושי, תהליכי גיוס ומיון הדרג השכיר והמתנדב, תוכנית הדרכה ורווחה, תשליכי שכר והטבות, שיפור ביצועי עובדים ועוד.

תפישת המרכז במרכז והמשאב הכי חשוב

המרכז הינו המשאב האנושי החשוב ביותר לתנועת מכבי הצעיר. המרכז הוא למעשה הכוח המניע את גלגלי התנועה לעשייה מתמדת. מתוך כך, יש לגייס את האנשים המתאימים ביותר לתפקיד מורכב זה, להכשיר אותם ולפתח את יכולותיהם, לשמר את הטובים ביותר להמשיך ולשרת את התנועה כרכזים ולפתח עבורם מסלול פיתוח קריירה לשילובם לאורך שנים בתנועה בתפקידים שונים בארץ ובחול.

מתוך כך, נכתבו תהליכים שונים אשר חלקם כבר מיושמים לעשות כל שביכולתנו על

מנת להעצים את מרכז הסניף. בין התוכניות:

- הגדרת תפקיד מרכז הסניף- נערך ניתוח עיסוק המרכז כיום, רואינו יורים ובעלי תפקיד במטה במטרה להגדיר את לב התפקיד, ממשקי העבודה, מפתחות להצלחה כמרכז סניף ועוד.
- תהליך פיתוח מנהלים עבור רכזי הסניף אשר החל בהכשרה ראשונה לקראת התפקיד וממשיך בהעשרת ארגז הכלים של המרכז בעזרת סדנאות, הדרכות, הרצאות ועוד.
- תהליך שיפור ביצועים- בימים אלו מועבר תהליך העצמה למרכזים באמצעות הערכה ומשוב.
- שימור מרכזים מצוינים בתנועה- תהליך שימור מופעל בימים אלו.
- תהליך גיוס- נכתבה תוכנית עבודה לגיוס מרכז סניף, אותרו מקורות הגיוס המתאימים ביותר, נכתב ראיון התנהגותי ועוד.

תשתיות משאבי אנוש אשר נבנו-

- ✓ הגדרות תפקידים- אנו בעיצומו של תהליך הגדרת תפקידים לכל בעלי התפקידים בשכר. התפקידים אשר הוגדרו עד כה : רכז סניף, מדריך בוגרים, רכז מפעלים. בימים אלו שוקדים על הגדרת תפקיד מנהל האזור ולפנינו עוד תפקידים רבים במטה ובשטח. בשלב הבא יובנו גם הגדרות תפקיד עבור הדרג המתנדב.
- ✓ הבניית שכר- נכתב ואושר מבנה שכר עבור הנהלת התנועה
- ✓ תהליך העצמת עובדים- תהליך הערכה ומשוב למטה מסתיים בימים אלו ומתחיל תהליך עבור מרכזי הסניפים. התהליך הינו בדגש העצמה והוקרה על עוצמות.
- ✓ חוזי עבודה- נכתבים חוזי עבודה עבור בעלי התפקיד השונים בתנועה : חוזה עבודה למרכז סניף, חוזים עבור עובדי המטה
- ✓ מלגת לימודים- לראשונה בתנועה יש אפשרות לרכזי סניף ללמוד תואר ראשון בחינוך בלתי פורמאלי בסמינר הקיבוצים במימון מלגת תנועת הנוער מכבי הצעיר.
- ✓ תוכנית פיתוח מנהלים- רכזי סניפים- תוכנית זו כוללת פעילות להעשרת הרכזים בתפקידים המקצועי, ניהולי וחינוכי.
- ✓ שעון נוכחות- שעות העבודה של כל העובדים בשכר מועברות באמצעות שעון נוכחות כמתבקש על פי החוק- שכל ארגון ינהל את שעות העבודה של עובדיו
- ✓ ניהול השינוי האסטרטגי- הבניית קבוצות למידה, שגרות עבודה ועבודת ממשקים
- ✓ גיוס רכזי סניף- הבניית שלבים בתהליך ליצירת נוהל ושיגרת עבודה , דיוק בהשמת המועמד המתאים למשרת רכז סניף , צמצום משאבים ניהוליים המושקעים בתהליך
- ✓ תקשורת פנים ארגונית- מושקעים מאמצים להעברת מידע בין מוסדות התנועה, יוצא "קול קורא" של מנכל התנועה מידי חודש ליורים ולהנהגה בו מפורטים התהליכים השונים.
- ✓ ניהול תהליך השינוי- סדנאות עבור הנהלת התנועה אשר מטרתן לקדם ולעקוב אחרי ניהול השינוי האסטרטגי

מחלקת משאבי אנוש בשנתיים הקרובות תמשיך בהבניית תשתיות משאבי אנוש כגון : תהליכי הבניית שכר לתפקידים השונים. שימור הון אנושי בתנועה מתום השמינית, פיתוח תוכניות אופק קריירה ופיתוח תוכניות עבור הדרג המתנדב. קביעת ממדים לניהול המשאב האנושי- עלות גיוס, עלות פיתוח מרכז סניף ועוד כל זאת על מנת להתייעל ולהיות אפקטיביים בעשייתנו